

# ZROZUM MNIE

Wersja  
promocyjna

**Zestaw testów  
dla profilaktyki trudności szkolnych  
dla dzieci z klas 1-3.**

**Poradnik dla psychologów  
i pedagogów szkolnych**



Niepubliczny Ośrodek  
Doskonalenia Nauczycieli

**Heavyrain**  
GRUPA EDUKACYJNA

Wersja promocyjna

**Zestaw ZROZUM MNIE zawiera:**

**TESTY do diagnozy zakłóceń i zaburzeń rozwojowych w ramach profilaktyki trudności szkolnych u dzieci z klas 1-3 opisane w podręczniku**

**- mini scenariusz do prezentacji tematu dla Rady Pedagogicznej**

**oraz materiały dodatkowe dołączone są w cenie zakupu testów:**

**- 100 Kart OSU**, z opisem ćwiczeń na 6 optymalnych stanów uczenia się do wykorzystania w czasie warsztatów z uczenia się w klasie lub w grupie warsztatowej. Po 15 ćwiczeń: Energetyzujące, Antystresowe, Integracja ciała, Koncentracja, Pozytywny nastrój, Kreatywność oraz 15 kart z ćwiczeniami

do wykonania w grupie np. przed lekcjami na dobry początek dnia.

Karty są kolorowe, do druku do formatu A4, do zalaminowania, aby były trwałe.

- **Plakaty 16 sztuk** do wykorzystania na zajęciach lekcyjnych lub w grupie warsztatowej, prezentujące różne metody uczenia się i proces uczenia się, do druku do formatu B1, przesyłane w pdf do naklejania na pianki lub na inne utwardzające podłoże.

- **Nagrany webinar** – Zrozum Mnie (2 g.) .

## **Żadne dziecko nie planuje zostać najgorszym uczniem w klasie ani sprawiać problemów wychowawczych!**

Uważna obserwacja dziecka i wczesne wychwycenie zakłóceń rozwojowych umożliwiają udzielenie odpowiedniej pomocy specjalistycznej.

W wielu przypadkach – bez pomocy – problemy się pogłębiają, a niepowodzenia szkolne nawarstwiają. Przedstawione tu zadania, testy, ankiety i opisy służą do postawienia hipotez diagnostycznych i zebrania informacji do ewentualnej konsultacji specjalistycznej z psychologiem, pedagogiem, okulistą, fizjoterapeutą czy neurologiem...

Zestaw ten został przetestowany w grupie 320 dzieci w wieku od 5 do 10 lat oraz ich nauczycieli i rodziców pod kątem uzyskiwanych wyników, bezpieczeństwa, łatwości wykonania, rozumienia instrukcji. Zadania można powtarzać wielokrotnie.

**ZROZUM MNIE. Zestaw testów dla profilaktyki trudności szkolnych dla dzieci z klas 1-3. Poradnik dla psychologów i pedagogów szkolnych**

Opracowanie: Małgorzata Taraszkiewicz

Kontakt: Centrum Organizacji Szkoleń [biuro@cos.edu.pl](mailto:biuro@cos.edu.pl)

tel. 729 922 401

© 2022



ZROZUM MNIE. Zestaw testów dla profilaktyki trudności szkolnych dla dzieci z klas 1-3.

Poradnik dla psychologów i pedagogów szkolnych

Więcej na temat testów do diagnozy – kontakt: Centrum Organizacji Szkoleń [biuro@cos.edu.pl](mailto:biuro@cos.edu.pl) tel. 729 922 401

<b>ZROZUM MNIE Pakiet Testów - Podręcznik 56 str.</b>	
<b>Spis treści:</b>	
<b>Wstęp</b>	Str. 5
Część 1. Testy na podstawie rysunków: KOŁO, ROMB, ZNAK PLUS, LEŻĄCA ÓSEMKA	
Wyniki obserwacji – komentarz	
Część 2. Test na podstawie rysunku LENIWEJ ÓSEMKI (znaku nieskończoności)	
Część 3. Test dominującego oka	
Część 4. Test dominującego ucha	
Część 5. Test dominującej ręki	
Część 6. Test dominującej nogi	
ARKUSZ ZESTAWIENIE WYNIKÓW OBSERWACJI	
Część 7. Test schematu ciała	
<b>Część 8. Arkusz do diagnozy inteligencji emocjonalnej dzieci młodszych</b>	Str. 8
Część 9. Lista objawów zakłóceń integracji sensorycznej	
Część 10. Lista objawów dysleksji rozwojowej	
Część 11. Wieloraka Inteligencja – sylwetki dzieci	
Część 12. Preferencje sensoryczne – sylwetki dzieci	
Część 13. Typ przetwarzania informacji – sylwetki dzieci	
<b>Część 14. Ontogeneza, czyli dziecko w procesie własnego rozwoju</b>	Str. 9
Część 15. Mobbing	
Część 16. ADHD	
Część 17. Autyzm i zespół Aspergera	
Część 18. Depresja u dzieci	
<b>Zakończenie – dzieci są różne</b>	Str. 10
<b>Bibliografia/netografia</b>	Str. 11
<b>Plakaty</b>	Str. 12-13

ZROZUM MNIE. Zestaw testów dla profilaktyki trudności szkolnych dla dzieci z klas 1-3.

Poradnik dla psychologów i pedagogów szkolnych

Więcej na temat testów do diagnozy – kontakt: Centrum Organizacji Szkoleń [biuro@cos.edu.pl](mailto:biuro@cos.edu.pl) tel. 729 922 401



## Indywidualny Profil Ucznia się KAŻDY MA SWOJĄ OPOWIEŚĆ...

Poradnik dla psychologów  
i pedagogów szkolnych



Heavyrain  
GRUPA SZKOLNA

### Zestaw 1: Testy IPU

Indywidualny Profil Ucznia

- Poradnik Wstęp
- 4 testy z podręcznikami
- materiały dodatkowe:  
Karty OSU, plakaty, nagrane  
webinary



## ZROZUM MNIE

Zestaw testów  
dla profilaktyki trudności szkolnych  
dla dzieci z klas 1-3.

Poradnik dla psychologów  
i pedagogów szkolnych



Heavyrain  
GRUPA SZKOLNA

### Zestaw 2: Testy ZrozumMnie

Profilaktyka trudności szkolnych

- Podręcznik z opisem testów  
i interpretacją
- materiały dodatkowe:  
Karty OSU, plakaty, nagrane  
webinar

ZROZUM MNIE. Zestaw testów dla profilaktyki trudności szkolnych dla dzieci z klas 1-3.

Poradnik dla psychologów i pedagogów szkolnych

Więcej na temat testów do diagnozy – kontakt: Centrum Organizacji Szkoleń [biuro@cos.edu.pl](mailto:biuro@cos.edu.pl) tel. 729 922 401

## Wstęp

Rozwój dziecka przebiega dynamicznie. Czasem jest harmonijny, „podręcznikowy”, a problemy nie występują. Czasem jest inaczej. To kwestia indywidualna.

W przypadku rozwoju nieharmonijnego i występowania problemów rozwojowych – szczególniej trzeba podkreślić wagę uważnej obserwacji funkcjonowania dziecka i udzielenie odpowiedniej pomocy możliwie jak najwcześniej.

Wczesna diagnoza i uważna obserwacja to najlepsza profilaktyka trudności szkolnych i załamania się losów dzieci. Doświadczanie wielu trudności na początku nauki w szkole to bardzo bolesny start edukacyjny! Żadne dziecko nie planuje zostać najgorszym uczniem w klasie, ani dzieckiem z problemami wychowawczymi!

Uważna obserwacja dziecka i wczesne wychwycenie zakłóceń rozwojowych umożliwia udzielenie odpowiedniej pomocy specjalistycznej. W wielu przypadkach – bez pomocy, problemy się pogłębiają, a niepowodzenia szkolne nawarstwiają.

Przedstawione tu zadania, testy, ankiety służą do postawienia hipotez diagnostycznych i zebrania informacji do ewentualnej konsultacji specjalistycznej z psychologiem, pedagogiem, okulistą, fizjoterapeutą, neurologiem...

Zestaw ten został przetestowany w grupie 320 dzieci w wieku od 5 do 10 lat oraz ich nauczycieli i rodziców pod kątem uzyskiwanych wyników, bezpieczeństwa, łatwości wykonania, rozumienia instrukcji.

W czasie wykonywania zadań – dziecko powinno być w dobrej kondycji psychofizycznej. Zadania można powtarzać wielokrotnie.

Występowanie pojedynczych problemów w zachowaniu dziecka - na ogół, nie powinno wywoływać niepokoju. Ale obserwacja wielu problemów – to jak zapalenie się „czerwonej lampki” – trzeba dziecku pomóc jak najszybciej.

Zestaw zadań i testów uzupełniają charakterystyki sylwetek dzieci, aby lepiej zrozumieć, że niektóre zachowania wynikają z tzw. biostruktur, naturalnych różnic indywidualnych i tego raczej nie da się zmienić. Po prostu dziecko introwertywne inaczej się zachowuje niż ekstrawertywne, inne zachowania przejawia dziecko o dużej potrzebie ruchu, a inne – dziecko wrażliwe, emocjonalne. Dla zwiększenia sukcesów w szkole lepiej mieć dominujące prawe oko i prawe ucho... Ale natura obdarza nas rozmaicie.

W wieku przedszkolnym i szkolnym dziecko podlega uniwersalnym procesom rozwojowym, które mają priorytet (nawet nad podstawą programową ☺). Dlatego zapraszamy do zapoznania się z psychologią rozwojową w pigułce – część 14. Ontogeneza.

Mamy nadzieję, że niniejszy poradnik okaże się użyteczny.

Życzymy Państwu rozwijania wrażliwości diagnostycznej, a dzieciom – harmonijnego rozwoju, sukcesów w szkole i szczęśliwego życia.

ZROZUM MNIE. Zestaw testów dla profilaktyki trudności szkolnych dla dzieci z klas 1-3.

Poradnik dla psychologów i pedagogów szkolnych

Więcej na temat testów do diagnozy – kontakt: Centrum Organizacji Szkoleń [biuro@cos.edu.pl](mailto:biuro@cos.edu.pl) tel. 729 922 401

## Część 8. Arkusz do diagnozy inteligencji emocjonalnej dzieci młodszych

Celem pracy z tym arkuszem jest sporządzenie profilu wymiarów inteligencji emocjonalnej dziecka.

Metodą jest zestawianie danych na temat funkcjonowania dziecka z punktu widzenia nauczyciela i rodziców.

Arkusz wypełnia rodzic w polu R i nauczyciel w polu N. Wspólne wypełnienie daje możliwość obserwacji różnic w zachowaniu dziecka w domu i szkole. Później warto przedyskutować - zwłaszcza różnice, i wyciągnąć wnioski dla optymalnego wspierania rozwoju dziecka.

W przypadku braku informacji - w tabelce należy wstawić znak zapytania (?).

### INTERPRETACJA WYNIKÓW

<b>OSOBISTY POTENCJAŁ</b> wysoki potencjał	
odpowiedź TAK – pytanie: 7	
odpowiedź NIE – pytania: 1, 2, 3, 4, 5, 6, 8	
<b>UMIĘTNOŚĆ WSPÓŁZYCIA Z INNYMI</b> wysoki potencjał	
odpowiedź NIE – pytania: 1, 2, 3, 4, 5, 6, 7, 8, 9	
<b>SAMOŚWIADOMOŚĆ</b> wysoki potencjał	
odpowiedź NIE – pytania: 1, 2, 3, 4	
<b>POCZUCIE SZCZĘŚCIA I RADOŚCI</b> wysoki potencjał	
odpowiedź TAK – pytania: 2, 3, 5, 7, 9	
odpowiedź NIE – pytania: 1, 4, 6, 8	
<b>ETYKA</b> wysoki potencjał	
odpowiedź TAK – pytania: 3, 5	
odpowiedź NIE – pytania: 1, 2, 4, 6, 7	
<b>TWÓRCZE MYŚLENIE I PODEJMOWANIE DECYZJI</b> wysoki potencjał	
odpowiedź TAK – pytania: 2, 3	
odpowiedź NIE – pytania: 1, 4, 5, 6, 7, 8, 9, 10	
<b>EMPATIA</b> wysoki potencjał	
odpowiedź TAK – pytania: 2, 4, 5, 6, 8	
odpowiedź NIE - pytania: 1, 3, 7	
WNIOSKI	
Obszary najsilniejsze:	Obszary najłabsze:

ZROZUM MNIE. Zestaw testów dla profilaktyki trudności szkolnych dla dzieci z klas 1-3.

Poradnik dla psychologów i pedagogów szkolnych

Więcej na temat testów do diagnozy – kontakt: Centrum Organizacji Szkoleń [biuro@cos.edu.pl](mailto:biuro@cos.edu.pl) tel. 729 922 401

Lp.	OBSZAR	TAK		NIE	
		N	R	N	R
<b>OSOBISTY POTENCJAŁ</b>					
1.1.	Czy dziecko często mówi, że się do niczego nie nadaje?				
1.2.	Czy dziecko wykorzystuje zachowania agresywne do rozwiązywania swoich problemów (np. bije inne dzieci lub im dokucza); fascynuje się siłą i agresją?				
1.3.	Czy wykonanie obowiązków odwleka do ostatniej chwili (także obowiązków związanych z nauką szkolną)?				
1.4.	Czy koncentruje się na swoich porażkach i trudnościach, nowe zajęcia wykonuje z obawą i negatywnym nastawieniem, że się na pewno nie uda?				
1.5.	Czy sprawia wrażenie, że zawsze musi być w centrum uwagi, zawsze musi kontrolować innych?				
1.6.	Czy trudno mu jest cieszyć się z własnych (nawet dużych) osiągnięć?				
1.7.	Czy jest w stanie cierpliwie czekać na nagrodę?				
1.8.	Czy dziecko naśladuje innych, imituje zdania i opinie innych (nie ma własnych poglądów, naśladuje styl ubierania się, zachowania, mówienia innych)?				
<b>UMIĘTNOŚĆ WSPÓŁŻYCIA Z INNYMI</b>					
2.1.	Czy dziecko zachowuje się impulsywnie lub nie zdaje sobie sprawy z konsekwencji, tego co robi?				
2.2.	Czy wydaje się, że nie zastanawia je czy swoim zachowaniem nie przeszkadza innym?				
2.3.	Czy niechętnie bierze udział w działaniach grupowych (np. grach zespołowych)?				
2.4.	Czy wpada w złość, wdaje się w bójki lub oskarża innych, kiedy coś nie idzie po jego myśli?				
2.5.	Czy ma trudności z włączeniem się w tok zajęć, lekcji, zadawaniem lub odpowiadaniem na pytania?				
2.6.	Czy zachowuje się niegrzecznie (lub nawet niebezpiecznie) dla zwrócenia na siebie uwagi rówieśników lub dorosłych?				
2.7.	Czy szuka przyjaciół wśród dzieci zdecydowanie starszych lub młodszych?				
2.8.	Czy uważa, że jego osoba jest najważniejsza w rodzinie lub w grupie rówieśniczej?				
2.9.	Czy w każdej sytuacji stara się rywalizować i grać „pierwsze skrzypce”?				
<b>SAMOŚWIADOMOŚĆ</b>					
3.1.	Czy dziecko jest kapryśne, łatwo wpada w złość, jest nadmiernie wrażliwe?				
3.2.	Czy dziecku trudno jest odpowiedzieć na pytania: „jak się czuje?”, dlaczego coś zrobiło lub co myśli?				
3.3.	Czy często reaguje skrajnie: wybuchą gniewem, reaguje nadmiernym entuzjazmem, ma napady złego humoru, jest agresywne, obraża się?				
3.4.	Czy dziecko stale powtarza te same nieodpowiednie zachowania, mimo wyjaśnień, ostrzeżeń lub kar?				
<b>POCZUCIE SZCZĘŚCIA I RADOŚCI</b>					
4.1.	Czy dziecko wydaje się wiecznie niezadowolone, smutne, brak w nim radości?				
4.2.	Czy dziecko cieszą drobne sprawy, związane z otoczeniem (np. ciepły deszcz lub kwiaty na łące)?				
4.3.	Czy często śmieje się głośno, w pełni, szczerze?				
4.4.	Czy długo przeżywa porażki, brak czegoś i nie potrafi wyzwolić się ze smutku?				
4.5.	Czy ma poczucie humoru, czy potrafi się po prostu wygłupiać?				
4.6.	Czy dziecko w każdej sytuacji zauważa raczej sprawy negatywne, złe, trudne?				
4.7.	Czy dziecko potrafi cieszyć się radością i sukcesami innych?				
4.8.	Czy swój dobry humor w grze uzależnia od wygranej?				
4.9.	Czy potrafi się śmiać samo z siebie?				
<b>ETYKA</b>					
5.1.	Czy jego właściwe zachowanie wynika tylko z lęku przed karą?				

ZROZUM MNIE. Zestaw testów dla profilaktyki trudności szkolnych dla dzieci z klas 1-3.

Poradnik dla psychologów i pedagogów szkolnych

Więcej na temat testów do diagnozy – kontakt: Centrum Organizacji Szkoleń [biuro@cos.edu.pl](mailto:biuro@cos.edu.pl) tel. 729 922 401

5.2.	Czy dziecko często kłamie, oszukuje, intryguje, aby osiągnąć to, co chce?				
5.3.	Czy potrafi być samodzielne w sądach, opiniach, nie naśladować za bardzo innych?				
5.4.	Czy dziecko często wpada w kłopoty, wydaje się że nie rozumie lub nie wyciąga wniosków z doświadczeń?				
5.5.	Czy odróżnia dobro od zła? Czy rozumie zasady postępowania?				
5.6.	Czy dziecko potrafi manipulować sytuacją, ludźmi, argumentami – aby wypaść pozytywnie?				
5.7.	Czy tyranizuje otoczenie swoimi humorami? Szantażuje napadami emocji, np. złością, wybuchami płaczu?				
<b>TWÓRCZE MYŚLENIE I UMIEJĘTNOŚĆ PODEJMOWANIA DECYZJI</b>					
6.1.	Czy wydaje się, że dziecko mimo obietnic iż „więcej nie będę”, stale powtarza niewłaściwe zachowania?				
6.2.	Czy dziecko potrafi względnie określić swój problem i opisać lepsze postępowanie na przyszłość?				
6.3.	Czy potrafi zająć się sobą, bawić się samodzielnie?				
6.4.	Czy łatwo ulega frustracji, porzuca pracę, która mu „nie wychodzi”?				
6.5.	Czy jest spontaniczne i otwarte w stosunku do każdego dorosłego, nawet nieznanego?				
6.6.	Czy dziecko łatwo ulega opinii i presji grupy?				
6.7.	Czy dziecko ma wiele sekretów i tajemnic?				
6.8.	Czy dziecko łatwo rezygnuje z czegoś dla siebie ważnego, jeśli coś stoi na przeszkodzie?				
6.9.	Czy dziecko sprawia wrażenie bezradnego w trudniejszych sytuacjach?				
6.10.	Czy dziecko sprawia wrażenia naiwnego, łatwo ulegającego sugestiom innych osób?				
<b>EMPATIA</b>					
7.1.	Czy dziecko zachowuje się wyraźnie samolubnie?				
7.2.	Czy w zabawie potrafi dzielić się zabawkami, kredkami itp.?				
7.3.	Czy przejawia zachowania okrutne lub agresywne w stosunku do zwierząt, rówieśników, dorosłych?				
7.4.	Czy potrafi się troszczyć o posiadane zwierzęta?				
7.5.	Czy dostrzega i przejmując się kłopotami innych?				
7.6.	Czy dziecko przejawia szacunek dla starszych?				
7.7.	Czy wyśmiewa innych ludzi z powodu ich odmienności (fizycznej bądź psychicznej)?				
7.8.	Czy potrafi się przejąć losami innych ludzi (np. bezdomnych, powodzian, chorych)?				

Arkusze opracowano na podstawie listy cech z książki D.C. Weston, M.S. Weston, 1999.

ZROZUM MNIE. Zestaw testów dla profilaktyki trudności szkolnych dla dzieci z klas 1-3.

Poradnik dla psychologów i pedagogów szkolnych

Więcej na temat testów do diagnozy – kontakt: Centrum Organizacji Szkoleń [biuro@cos.edu.pl](mailto:biuro@cos.edu.pl) tel. 729 922 401



## Część 14. Ontogeneza, czyli dziecko w procesie własnego rozwoju

Edukacja przedszkolna i szkolna ma miejsce przez cały ultra ważny okres kształtowania się tożsamości dziecka oraz jego dojrzewanie biologiczne. Rozwój biologiczny ma swoje prawa, cykle i zasady, ponadto jest zawsze priorytetowy wobec innych procesów! Rozwojowe okresy krytycznej neuronalnej porządku w mózgu ucznia występują bez względu na obowiązki szkolne!

Symultanicznie do rozwoju biologicznego, dokonuje się rozwój psychiczny człowieka.

W tym czasie rozwój młodego człowieka ma charakter niezwykle dynamiczny, przebiega przez określone etapy i podlega określonym cyklom i skokom rozwojowym. Warto więc pamiętać, że dziecko w wieku szkolnym – oprócz zadań stawianych przez szkołę, ma do realizacji także rozwojowe zadania własne: osiągnąć dojrzałość w sensie biologicznym i psychospołecznym.

**Ma stać się SOBA, zrozumieć SIEBIE i zacząć SAMODZIELNE życie.** I nie jest to zadanie, które się zrealizuje się wraz z nadejściem osiemnastych urodzin, to proces, który dokonuje się przez wiele lat. Można powiedzieć metaforycznie, że kanwą rozwoju są procesy dojrzewania organizmu, w tym systemu nerwowego oraz manifestacja predyspozycji danych od natury, zaś osnową są doświadczenia osobiste, wychowawcze i kulturowe – cele, wartości, postawy życiowe.

Wspieranie dziecka w jego rozwoju wymaga zatem znajomości psychologii rozwojowej oraz narzędzi wspierania dziecka/człowieka w rozwoju.

**Z psychologicznego punktu widzenia – człowiek rozwija się, aby stać się SOBA,** aby zrealizować własny plan rozwojowy, zawarty w znacznej mierze w „pakiecie” danym od natury.

Celem rozwoju jest INDYWIDUACJA (wg C. Junga) – wyłonienie się SAMEGO SIEBIE, samodzielność, niezależność i realizacja WŁASNEGO potencjału rozwojowego.

Droga ku INDYWIDUACJI i SAMOREALIZACJI zaczyna się już od chwili, kiedy małe dziecko zaczyna dawać sobie sprawę, że jest kimś innym niż jego matka. Wiedzie przez okres dorastania ku dojrzałości.

**Pozytywnie rozstrzygnięte kryzysy rozwojowe** przejawiają się w funkcjonowaniu na coraz wyższym poziomie psychospołecznym, z afirmacją siebie, świata i życia włącznie.

Rozwój człowieka przebiega przez określone fazy, który charakteryzuje się innymi zadaniami rozwojowymi, wyznacza je „zegar biologiczny” i „zegar społeczny”. Na przykład innych zachowań społecznych oczekujemy od czterolatka, a innych od czternastolatka czy czterdziestolatka.

**Bardzo ciekawą koncepcję okresów rozwojowych opracował dr Richard Meyer,** który na okresy rozwojowe nałożył MATRYCE. Według Meyera pierwsze trzy matryce są „nagrywane” od urodzenia do końca okresu edukacji; potem – w życiu dorosłym, następuje odgrywanie tych matryc. Funkcjonowanie w życiu dorosłym i rozwiązanie problemów danego etapu zależy od doświadczeń zgromadzonych podczas nagrywania tych pierwszych trzech matryc.

ZROZUM MNIE. Zestaw testów dla profilaktyki trudności szkolnych dla dzieci z klas 1-3.

Poradnik dla psychologów i pedagogów szkolnych

Więcej na temat testów do diagnozy – kontakt: Centrum Organizacji Szkoleń [biuro@cos.edu.pl](mailto:biuro@cos.edu.pl) tel. 729 922 401

## Zakończenie – dzieci są różne

Dzieci są różne, podobnie jak różni są dorośli. Specyficzne, indywidualne cechy dzieci widać niemal od urodzenia – oczywiście jak mamy wysokie umiejętności w zakresie sztuki obserwacji i wiemy na co zwracać uwagę.

Każdy ma swoją historię - dziecko WZROKOWE lubi z natury ład i porządek, ma niejako w genach estetykę i czyste ubrania oraz ręce i w zagadnieniach z tym związanych szybciej uzyskamy porozumienie. Natomiast z dzieckiem KINESTETYCZNYM – jest zupełnie odwrotnie! Rodzic WZROKOWY przeżywać może raczej ciężkie chwile i musi wyęźać wyobraźnię (wychowawczą), aby wpłynąć na dziecko. W tym przypadku nie działają proste polecenia ogólne typu „zrób porządek”, lepiej działają polecenia typu: „teraz wrzucamy wszystko do tego kartonu – kto lepiej trafi”, czyli kinestetyczna zabawa.

Dziecko z ANALITYCZNYM stylem przetwarzania informacji rozumie i pamięta polecenia złożone typu: „umyj buzię, uczesz się, ubierz i przyjdź do kuchni na śniadanie”. Dziecko z CAŁOŚCIOWYM stylem nie zapamięta tylu poleceń naraz. Trzeba im dawać polecenia jedno po drugim albo (cierpliwie uczyć) pracy z listą – oczywiście jak już dziecko umie czytać i pisać lub posługiwać się kodem obrazkowym. Dziecko ANALITYCZNE lepiej zrozumie argumenty kierowane do jego ambicji (świetnie to zrobiłeś, jesteś prawdziwym mistrzem w sprzątanii). Dziecko CAŁOŚCIOWE zareaguje na argumenty kierowane do emocji (jak się cieszę, że udało ci się zebrać te zabawki, sprawiłeś mi ogromną przyjemność). Dziecko CZUCIOWE może sprawiać wrażenie odludka, nadwrażliwca, nie jest duszą towarzystwa i raczej woli kontakt z dorosłymi niż innymi dziećmi. Trudno, aby na życzenie rodziców stało się liderem grupy rówieśniczej! Jest inaczej skonstruowane, w dodatku jest to „materiał” raczej na filozofa lub poetę. Dziecko EKSTRAWERTYWNE zachowuje się inaczej niż INTROWERTYWNE, a dziecko z DYSKALKULIĄ nie nauczy się matematyki (choćby ćwiczyło 1000 godzin!), tak jak inne dziecko, którego natura obdarzyła wysoką inteligencją logiczno-matematyczną... Dziecko, aby lepiej słyszeć może nastawić dominujące ucho i wtedy przekręca głowę i przerywa kontakt wzrokowy – nie znaczy to, że nie słucha!

Ważne informacje w skrócie:

- dzieciom należy umożliwiać dużo aktywności stymulującej układ przedsionkowy (bujanie, wirowanie)
- dobrą profilaktyką problemów związanych ze słuchem – jest śpiewanie, głośne, np. w chórze.
- jeżeli dziecko przeszło dużo infekcji bakteryjnych uszu – warto zrobić badania audiometryczne
- duże napięcie emocjonalne manifestuje się często podczas snu w postaci zgrzytania zębów
- jeżeli zachowanie dziecka się ogólnie pogorszyło – sprawdźmy okres rozwojowy (ontogeneza)
- jeżeli takie zachowanie nie przechodzi po pewnym czasie – zalecamy uważną obserwację i kontakt ze specjalistami
- jeżeli zachowanie dziecka się ogólnie pogorszyło, dziecko sprawia wrażenie wycofanego, zalęknionego, śpi niespokojnie, zaczęło się jękać – może to świadczyć o mobbingu (zdarza się nawet w przedszkolu)
- jeżeli zachowanie dziecka się znacznie pogorszyło w aspekcie intelektualnym, a dodatkowo dziecko jest często jakby wyłączony, rozkojarzony, zdezorientowany – wymagana konsultacja z neurologiem w kierunku epilepsji,

Warto pamiętać, iż dzieci mają własny plan rozwojowy, niezależny od oczekiwań rodziców i nauczycieli. Rodzice i nauczyciele powinni wspierać te cechy, które dzieci mają i budować jego kapitał rozwojowy (np. pomagać rozwijać talenty), a nie koncentrować się na brakach czy nieumiejętnościach dziecka.

ZROZUM MNIE. Zestaw testów dla profilaktyki trudności szkolnych dla dzieci z klas 1-3.

Poradnik dla psychologów i pedagogów szkolnych

Więcej na temat testów do diagnozy – kontakt: Centrum Organizacji Szkoleń [biuro@cos.edu.pl](mailto:biuro@cos.edu.pl) tel. 729 922 401

Warto rozumieć zagadnienia różnorodności zachowań dzieci wynikające z ich budowy neurofizjologicznej, indywidualnych cech i określonych problemów rozwojowych.

Właściwy rozwój dziecka polega na zharmonizowaniu jego potencjału, pozytywnych cech, nie zaś braków i wad!

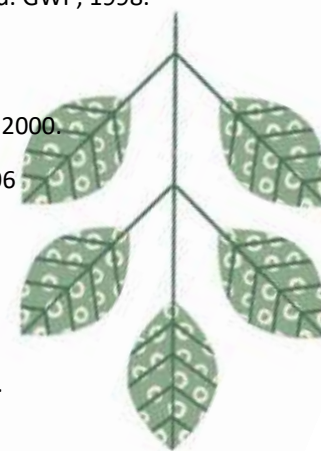
Pamiętajmy także, że:

- dziecko może mieć problemy – ale nigdy nie jest problemem! Żadne problemy nie powinny przesłonić zdolności, talentów i potencjału dziecka;
- nie ma takiej terapii, która „wyleczy” dziecko z dysleksji, zakłóceń w rozwoju integracji sensorycznej, czyzmieni dominację oka czy ucha na przeciwną;
- ale udzielenie odpowiedniej pomocy może wpłynąć na złagodzenie trudności w nauce szkolnej i funkcjonowaniu dziecka.

**Celem niniejszego poradnika jest podniesienie uważności w obserwacji rozwoju dziecka, aby możliwie wcześnie zaoferować pomoc specjalistyczną lub lepiej zrozumieć określone zachowania dziecka i dostosować adekwatne oddziaływania edukacyjne. Na tym polega wspieranie rozwoju dziecka.**

## Bibliografia/netografia

1. Bogdanowicz M., *Skala ryzyka dysleksji*.
2. Brzezińska A. (red.), *Portrety psychologiczne człowieka*. Gdańskie Wyd. Psychologiczne, 2005.
3. Dryden, G., Vos, J., *Rewolucja w uczeniu*. Wyd. Moderski i S-ka, Poznań 2000.
4. Erikson E., *Tożsamość a cykl życia*, Zysk i S-ka, 2004. Clauss G., *Psychologia różnic indywidualnych*, WSiP, 1987.
5. Fleetham M., *Multiple Inteligences In practice*. Cornwall, 2006.
6. Gardner, H., Kornhaber M. L., Wake W. K., *Inteligencja: wielorakie perspektywy*. WSiP, Warszawa 2001.
7. Goddard S., *Odruchy, uczenie się, zachowanie*.
8. Goddard S., *Harmonijny rozwój dziecka*.
9. Goleman D., *Inteligencja emocjonalna*, Media Rodzina of Poznań, 1997. Hannaford C., *Serce dziecka*, Wyd. MINK, 2004.
10. Ilg F.L.; Ames L.B.; Baker S.M., *Rozwój psychiczny dziecka od 10 do 14 lat*. Wyd. GWP, 1998.
11. Meyer R., *Etapy rozwoju człowieka*, materiały warsztatowe.
12. Piaget J., Inhelder B., *Psychologia dziecka*, Siedmioróg, 1997.
13. Popielarska A. i Popielarska M. (red.), *Psychiatria wieku rozwojowego*, PZWL, 2000.
14. Rose C., Taraszkiewicz M., *Atlas efektywnego uczenia się*, Wyd. CODN-TL, 2006.
15. Spitzer-Nummer E., *Trening wzroku*, Wyd. SPAR, Warszawa, 1993.
16. Taraszkiewicz M. Karpa A., *Jak wspierać zdolnego ucznia?* Wyd. WSiP, 2010.
17. Tomatis A.A., *The Conscious Ear*, Tarrytown, Stadion Hill Press. 1991
18. Taraszkiewicz M., Karpa A. *Jak wspierać zdolnego ucznia?* Wyd. WSiP, 2009
19. Weston D.C., Weston M.S., *Co dzień mądrzejsze*. Wyd. Prószyński i S-ka, 1999.



ŁROZUM MNIE. Zestaw testów dla profilaktyki trudności szkolnych dla dzieci z klas 1-3.

Poradnik dla psychologów i pedagogów szkolnych

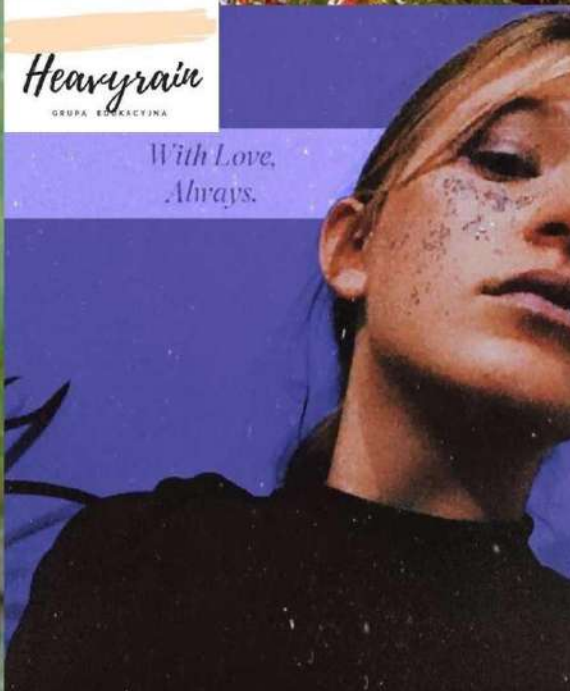
Więcej na temat testów do diagnozy – kontakt: Centrum Organizacji Szkoleń [biuro@cos.edu.pl](mailto:biuro@cos.edu.pl) tel. 729 922 401

**ŻADNE DZIECKO  
NIE PRZYCHODZI  
DO SZKOŁY,  
ABY SIĘ DOWIEDZIEĆ  
Z CZEGO JEST MIERNE,  
SŁABE, BEZNADZIEJNE..**

*Warto przyjąć takie założenie*



*With Love,  
Always.*





# Jak się czujesz? wskaż strefę



## Niebieska strefa

Smutny  
Zmęczony  
Chory  
Znudzony  
Nic mi się nie chce



## Zielona strefa

Spokojny  
Szczęśliwy  
Skupiony  
Radosny  
Zainteresowany



## Żółta strefa

Zdenerwowany  
Niespokojny  
Sfrustrowany  
Zdezorientowany



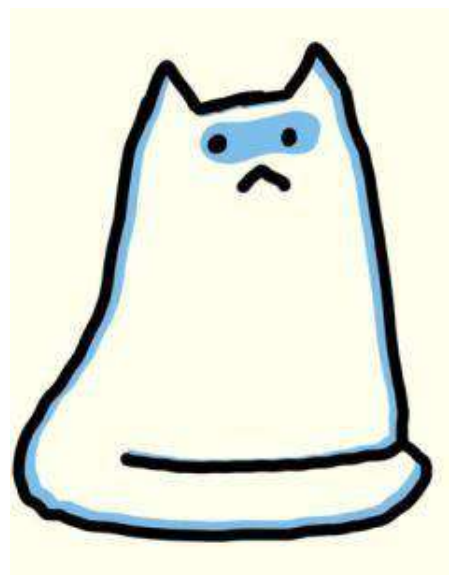
## Czerwo na strefa

Zły  
Przestraszony  
Wściekły  
Głodny

# TEST LuP

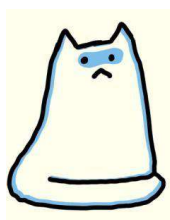
## Profil dominacji Funkcji Półkul Mózgowych dla uczniów klas 4-8

Podręcznik dla psychologów  
i pedagogów szkolnych



## Spis treści

WSTĘP .....	3
Sylwetki dzieci .....	5
SCENARIUSZ: Preferowane metody uczenia się i środowisko zgodne z profilem LUP - do omówienia z uczniami .....	6
Preferowane metody i środowisko uczenia się .....	6



TEST LuP dla uczniów klas 4-8. Podręcznik dla psychologów i pedagogów szkolnych

Opracowanie: Małgorzata Taraszkiewicz

© 2022

Kontakt: Centrum Organizacji Szkoleń

[biuro@cos.edu.pl](mailto:biuro@cos.edu.pl)

tel. 729 922 401



## TEST LuP

### INSTRUKCJA:

W tym teście nie ma dobrych i złych odpowiedzi, każda odpowiedź jest być dobra, bo opisuje Ciebie!

Test składa się z 15 pytań.

**Przeczytaj każde pytanie i wybierz JEDNĄ odpowiedź.**

Zaznacz odpowiedź, która jest najbliższa Twojej pierwszej reakcji w opisywanej sytuacji.  
Wybierz tę odpowiedź, która najlepiej opisuje Ciebie.

Pamiętaj – w tym teście nie ma złych odpowiedzi, każda odpowiedź jest być dobra!  
Masz tyle czasu, ile potrzebujesz.

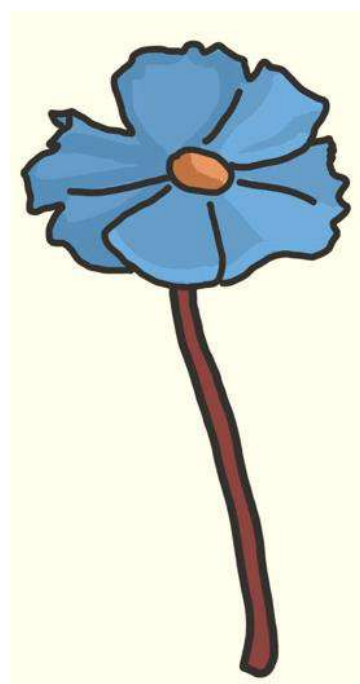
Przygotuj dwie kredki lub zakreślacze w kolorach: fioletowym i granatowym.  
Będą potrzebne na koniec testu do przygotowania Twojego osobistego wyniku testu.



**PIW**

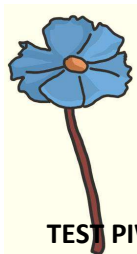
**Profil Inteligencji Wielorakiej  
dla uczniów klas 4-8**

Podręcznik dla psychologów  
i pedagogów szkolnych



## SPIS TREŚCI

Wstęp .....	3
Charakterystyka rodzajów wielorakiej inteligencji i opisy sylwetek dzieci .....	4
SCENARIUSZ Preferowane metody uczenia się zgodne z Profilem Inteligencji Wielorakich 10	
Lista metod uczenia się dopasowana do indywidualnego PIW .....	12
L - Logiczno-matematyczna .....	12
J – Językowa .....	12
R – Ruchowa .....	13
M – Muzyczna .....	13
S – Interpersonalna .....	13
W - Wizualno- przestrzenna .....	13
P – Przyrodnicza .....	14
I – Intrapersonalna .....	14



**TEST PIW** dla uczniów klas 4-8.

Podręcznik dla psychologów i pedagogów szkolnych

Opracowanie: Małgorzata Taraszkiewicz

Kontakt: Centrum Organizacji Szkoleń [biuro@cos.edu.pl](mailto:biuro@cos.edu.pl)

tel. 729 922 401

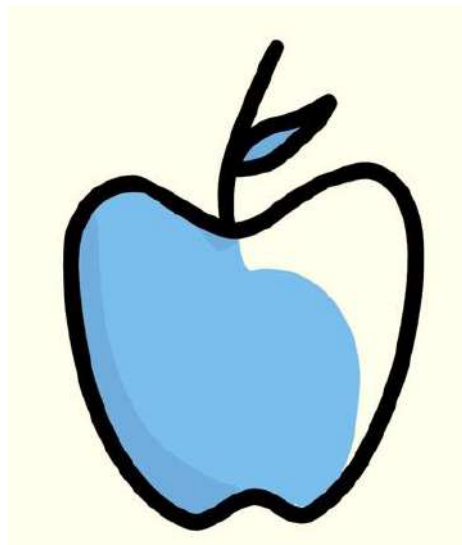
© 2022

*Heavyrain*  
GRUPA EDUKACYJNA

# TEST WERS

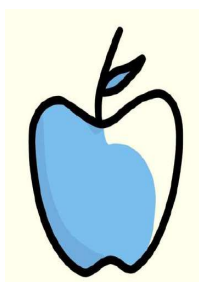
## Profil Preferencji Sensorycznych dla uczniów klas 4-8

Podręcznik dla psychologów  
i pedagogów szkolnych



## SPIS TREŚCI

<b>Wstęp</b> .....	<b>3</b>
<b>PORTRETY UCZNIÓW</b> .....	<b>5</b>
Ania Oczko – osoba z dominacją WZROKOWĄ .....	5
Jan Uszalski – osoba z dominacją SŁUCHOWĄ .....	6
Karol Ruszalski – osoba z dominacją KINESTETYCZNA/RUCHOWĄ .....	7
Bożena Wrażliwiec – osoba z DOMINACJA EMOCJONALNA/CZUCIOWĄ .....	8
<b>OPISY PRZYKŁADOWYCH WYNIKÓW TESTU WERS</b> .....	<b>9</b>
Dominacja Wzrokowa .....	9
Dominacja Słuchowa .....	11
Dominacja Ruchowa/Kinestetyczna .....	12
Dominacja Czuciowa/Emocjonalna .....	14
Przykład stylów mieszanych. Dominacja Słuchowo-Ruchowa .....	15
Dominacja Ruchowo-Emocjonalna .....	17
Dominacja Wzrokowo-Ruchowo- Emocjonalna .....	19
Dominacja Wszystkich Zmysłów .....	21
<b>SCENARIUSZ:</b> .....	<b>22</b>
Preferowane metody uczenia się i środowisko zgodne z profilem WERS .....	22
- do omówienia z uczniami .....	22
<b>Lista metod uczenia się dopasowana do indywidualnego profilu WERS</b> .....	<b>23</b>
<b>Metody uniwersalne, angażujące wszystkie zmysły:</b> .....	<b>25</b>



**TEST WERS** dla uczniów klas 4-8.

Podręcznik dla psychologów i pedagogów szkolnych

Opracowanie: Małgorzata Taraszkiewicz

Kontakt: Centrum Organizacji Szkoleń [biuro@cos.edu.pl](mailto:biuro@cos.edu.pl)

tel. 729 922 401

© 2022

*Heavyrain*  
GRUPA EDUKACYJNA

Test WERS. Podręcznik dla psychologów i pedagogów szkolnych

Więcej na temat testów do diagnozy – kontakt: Centrum Organizacji Szkoleń [biuro@cos.edu.pl](mailto:biuro@cos.edu.pl) tel. 729 922 401